

The Degree of Use of Educational Games and their Relationship to Creative Thinking in Kindergarten Children, According to the Assessment of Kindergarten Teachers in Zliten

Mohamed Khalifa Alwakeel *

Department of Classroom Teacher, Faculty of Education, Al-Asmarya Islamic University, Zliten, Libya

درجة توظيف الألعاب التربوية وعلاقتها بالتفكير الإبداعي لدى طفل الروضة حسب تقدير مربيات رياض الأطفال بمدينة زليتن

محمد خليفة الوكيل *

قسم معلم فصل، كلية التربية، جامعة الأسمرية الإسلامية، زليتن، ليبيا

*Corresponding author: baq2005@gmail.com

Received: February 14, 2026

Accepted: April 20, 2026

Published: April 27, 2026



Copyright: © 2026 by the authors. This article is an open-access article distributed under the terms and conditions of the Creative Commons Attribution (CC BY) license (<https://creativecommons.org/licenses/by/4.0/>).

Abstract:

The study aims to reveal the relationship between the use of educational games and creative thinking in kindergarten children according to the estimates of kindergarten teachers in the city of Zliten, to identify the degree of use and the importance of educational games at the kindergarten stage, and to determine the main obstacles faced by kindergarten teachers in using educational games at the kindergarten stage in the city of Zliten. The researchers employed the descriptive correlational method, relying on a questionnaire that was applied to a sample consisting of 37 kindergarten teachers in the city of Zliten. the study reached the following results: There is a correlation between the use of educational games and creative thinking among kindergarten children in Zaiten city. Kindergarten teachers in Zliten city use educational games to a very high degree. The level of creative thinking among kindergarten children was found to be very high. Kindergarten teachers in Zliten city face several obstacles when using educational games. There are no statistically significant differences between the teachers' estimates of the degree of use of educational games and the degree of creative thinking attributed to the variables of educational qualification and experience.

Keywords: Educational Games, Creative Thinking, Kindergarten Teacher, Kindergarten Child, Kindergarten.

المخلص

تهدف الدراسة الى التعرف على درجة توظيف الألعاب التربوية وعلاقتها بالتفكير الإبداعي لدى طفل الروضة حسب تقديرات مربيات رياض الأطفال بمدينة زليتن وكذلك على أهمية استخدام الألعاب التربوية بمرحلة الرياض، وأهم المعوقات التي تواجه مربيات رياض الأطفال في توظيف الألعاب التربوية بمرحلة الرياض، وقد اتبع الباحثان المنهج الوصفي التحليلي معتمدين على الاستبانة التي طبقت على عينة تكونت من (37) مربية، وتوصلت الدراسة الى النتائج التالية مربيات رياض الأطفال تستخدم الألعاب التربوية تستخدم بدرجة كبيرة جداً برياض الأطفال بزليتن بمرحلة رياض الأطفال. تتعرض مربيات رياض الأطفال بمدينة زليتن عند استخدامهن الألعاب التربوية لعدة معوقات لا توجد فروق ذات دلالة إحصائية بين تقديرات المربيات لدرجة استخدام الألعاب التربوية تعزى لمتغير المؤهل العلمي ولا لمتغير الخبرة. لا توجد فروق ذات دلالة إحصائية بين تقديرات المربيات لدرجة مستوى التفكير الإبداعي تعزى لمتغير المؤهل العلمي ولا لمتغير الخبرة.

مقدمة:

يعد الميل الى اللعب فطري موروث في كل طفل طبيعي، وأشد ميول الطفل الفطرية ضهوراً وأبقاها في مراحل نموه المختلفة، وكان الرسول صل الله عليه وسلم يداعب الأطفال، ويراف بهم ويحسن ملاحظتهم ومن ذلك مواقف مع احفاد ومع أبناء الصحابة "رضوان الله عليهم" (عفاف عثمان: 2013-163)

بالجدير بالذكر أن اللعب مظهراً من مظاهر السلوك الإنساني في مرحلة الطفولة المبكرة التي تعتبر مرحلة ضع اللبنة الأولى في تكوين شخصية الطفل، حيث تجمع نظريات علم النفس العام والطفولة رغم اختلافها على أهمية هذه المرحلة في تكوين شخصية الطفل (منى سمير الحسيني 2014-663).

واستناداً الى ما سبق ان الألعاب التربوية تتصف بقدرة عالية جذب الانتباه والتركيز لامتلاكها عنصر المرح والتشويق، تضمن تفاعل الطفل مع الأنشطة التعليمية التي تقدم بأسلوب جذاب وممتع بهدف تحقيق الأهداف العامة والخاصة للنشاط، يستخدم فيها الطفل قدرته العقلية والانفعالية. (هند حامد الجميلي 2013-39)

أنواع الألعاب التربوية:

ويشير الخطيب 2023 أن الألعاب التربوية تنقسم الى

- اللعب الإيهامي (التمثيلي):
- اللعب الاستكشافي والحركي:
- اللعب القائم على التقليد والمحاكاة
- اللعب الاجتماعي: (الخطيب 2023-85)

يستند التفكير الإبداعي على مجموعة من السمات العقلية كالطلاقة والمرونة والأصالة، وهنا تجدر الإشارة إلى أن التفكير الإبداعي هو ظاهرة انسانية طبيعية موجودة لدى جميع الأطفال عند الولادة بدرجة متباينة ولا تقتصر فقط على ذوي الموهبة بل تتجلى بامتلاك الفرد مجموعة من القدرات تساعد على إدراك العلاقات بين الأشياء وابتكار أساليب جديدة تتجسد في التوصل الى أفكار أو أعمال لا مثيل لها. (كمال الدين - رمضان- 2022م)

قدرات التفكير الإبداعي:

ويشير الحارثي الى أن قدرات التفكير الإبداعي تعتمد على عدة جوانب أهمها.

1. الطلاقة: هي استطاعة الطفل على استدعاء أكبر عدد ممكن من الاستجابات في مشكلة ما، في فترة زمنية معينة وتوظيف المخزون المعرفي إليه عند اللزوم. وتقاس بعدة طرق من أهمها.
 - سرعة التفكير أي إعطاء كلمات في مستوى واحد.
 - تصنيف الأفكار
 - القدرة على إعطاء كلمات ترتبط بكلمة أخرى.
 - القدرة على وضع الكلمات في أكبر قدر ممكن من العبارات في جمل ذات معنى (الحارثي. 2001م).
2. المرونة: هي تغيير القدرة العقلية لمواجهة المواقف المتغيرة والمختلفة، حيث يكون الفرد مرناً في تنوع الأفكار. ويشير محمود منسي الى أن المرونة هي القدرة على تغيير الحالة الفعلية بتغيير المواقف، حيث نجد المرونة عكس الجمود العقلي الذي يتجه الشخص الى بناء انماط فكرية محددة يوجه بها المواقف المتنوعة وغير محددة. (العبيد: 2010).
3. الأصالة: تعد عنصر أساسياً في التفكير الإبداعي تقوم على إنتاج أفكار جديدة بطريقة جديدة اي هي التميز في التفكير والقدرة على النفاذ الى ما وراء المباشر والمألوف من الافكار وتقاس عن

طريق احتساب كمية من الاستجابات غير الشائعة غير المألوفة أو المألوفة وتقاس أيضاً بدرجة المهارة أو البراعة في اختيار عناوين بعض القصص (مسعودي. بوخروبة: 2020م).

مشكلة الدراسة:

يوجد العديد من الصعوبات التي تواجه المتعلمين في رياض الأطفال في فهم المناهج والأنشطة التعليمية، وعدم استخدام المربيات للألعاب التعليمية، الجدير بالذكر ان الألعاب تدخل البهجة والسرور وسرعة الفهم على الأطفال من خلال ادماج الألعاب التربوية التي تساعد في التأثير على تنمية التفكير الإبداعي لدى طفل الروضة، وتساعد أيضاً الطفل على اكتساب الطلاقة والأصالة والمرونة وكذلك في بعض المهارات الحياتية. ومن هذا المنطلق يمكن طرح السؤال الرئيسي التالي: هل يوجد علاقة ارتباطية درجة توظيف الألعاب التربوية والتفكير الإبداعي لدى أطفال الروضة بمدينة زليتن؟ وتدرج تحته الاسئلة الفرعية التالية:

1. ما أهمية توظيف الألعاب التربوية بمرحلة الرياض حسب تقدير المربيات بمدينة زليتن؟
2. ما درجة توظيف الألعاب التربوية حسب تقدير مربيات رياض الأطفال؟
3. ما المعوقات التي تواجه مربيات رياض الأطفال في توظيف الألعاب التربوية بمرحلة الرياض بمدينة زليتن؟
4. ما درجة التفكير الإبداعي لدى أطفال رياض الأطفال حسب تقدير المربيات بمدينة زليتن؟
5. هل توجد فروق بين المربيات في تقديراتهن في درجة توظيف فاعلية الألعاب التربوية تعزى (المؤهل – الخبرة)
6. هل توجد فروق بين المربيات في تقديراتهن في درجة توظيف التفكير الإبداعي تعزى لمتغير (المؤهل – الخبرة)

أهداف الدراسة:

- التعرف على أهمية توظيف الألعاب التربوية بمرحلة الرياض حسب تقدير المربيات بمدينة زليتن.
- التعرف على درجة توظيف الألعاب التربوية بمرحلة الرياض.
- التعرف أهم المعوقات التي تواجه مربيات رياض الأطفال في توظيف الألعاب التربوية بمرحلة الرياض بمدينة زليتن؟
- معرفة ما إذا كانت هناك فروق ذات دلالة احصائية في درجة توظيف فاعلية الألعاب التربوية تعزى لمتغير (المؤهل – الخبرة).
- معرفة ما إذا كانت هناك فروق ذات دلالة احصائية في درجة توظيف التفكير الإبداعي لدى أطفال تعزى لمتغير (المؤهل – الخبرة).

أهمية الدراسة:

تكمن أهمية الدراسة فيما يلي:

1. يعتبر له أهمية في كونه يدرس فئة من فئات المجتمع وهي رياض الأطفال.
2. تساهم في تحسين الاداء العقلي والادراكي لدى طفل الروضة.
3. تساهم في تعزيز الجوانب الجسمية والبدنية للأطفال.
4. مساعدة مربيات رياض الأطفال في بناء شخصية المتعلم معرفياً ووجدانياً ومهارياً.

محددات الدراسة:

- المجال الموضوعي يتحدد البحث في درجة توظيف الألعاب التربوية وعلاقتها بالتفكير الإبداعي لطفل الروضة حسب تقدير مربيات رياض الأطفال بمدينة زليتن.
- المجال البشري يقتصر على مربيات رياض الأطفال بمدينة زليتن.

مصطلحات الدراسة:

- الألعاب التربوية. هو استغلال أنشطة اللعب في اكتساب المعرفة وتقريب مبادئ العلم للأطفال وتوسيع أفاقهم المعرفية. (منى سمير الحسيني 2014-664)
- اللعب: نشاط موجه أو غير موجه يقوم به الأطفال من أجل تحقيق المتعة والتسلية ويستغله الكبار ليساهم في تنمية سلوكهم وشخصياتهم بأبعادها المختلفة العقلية والجسمية والوجدانية. (عفاف عثمان عثمان: 2013-166)

-التفكير الإبداعي:

يعرف بأنه "توليد أو إنتاج الأفكار الجديدة أو إيجاد الحلول الجديدة للتحديات" (داود مالك الحدابي- 2011-43)

- مربية الروضة: شخصية تربوية تعمل داخل مؤسسة رياض الأطفال، وهي إحدى خريجات كليات التربية قسم رياض الأطفال أو كليات رياض الأطفال. (إجرائي)
- مربيات رياض الأطفال: تعرف المربية هي التي تخرجت من إحدى كليات التربية قسم رياض الأطفال أو كليات رياض الأطفال، وتمارس العمل في إحدى روضات الأطفال ما قبل المدرسة، ولديها خبرة أقل أو أكثر من خمس سنوات، وكذلك المعلمة الحاصلة على مؤهل جامعي غير متخصص في مجال الطفولة أو لها خبرة في تعليم أطفال الروضة (تعريف إجرائي).

رياض الأطفال: يمكن تعريفها بأنها مؤسسات تعليمية تربوية تقوم ببناء شخصية الطفل عن طريق اللعب والأنشطة الحركية تعمل على تهيئة الطفل للمرحلة الابتدائية. (إجرائي)

طفل الروضة: هو الطفل الذي يتردد بشكل يومي على الروضة من بداية السنة الى نهاية السنة ويبلغ من العمر من 3 الى 6 سنوات، حيث تعمل على تحقيق النمو الشامل لهم. (إجرائي)

الدراسات السابقة:

دراسة مصطفى الحوامدة، شاهر ابوشريخ (2013م).

هدفت الدراسة الى الوقوف على دور معلمات رياض الأطفال في تنمية مهارات التفكير الإبداعي لدى الأطفال. استخدام طريقة المقابلة ذات الأسئلة المفتوحة، بلغ حجم العينة (65) معلمة تم اختيارهن بالطريقة العشوائية، توصلت الدراسة الى النتائج التالية. هناك اهتمام ذاتيا لدى معلمات في تنمية مهارات التفكير الإبداعي، هناك اهتمام وظيفيا يتعلق بطبيعة العمل ومتطلباته التركيز على مهارات التميز في التفكير الإبداعي والندرة لدى الأطفال.

دراسة: مجدي راشد جيوسي (2020م).

هدفت الدراسة للتعرف على اثر الالعاب التربوية في تنمية التفكير الابداعي لدى الأطفال الملتحقين برياض الاطفال في مدينة طولكرم. يتكون مجتمع الدراسة من (6067) طفل وطفلة منهم (3101) ذكور و(2966) إناث، استخدم البحث التجريبي، تكونت عينة الدراسة (24) طفل وطفلة تم توزيعهم الى مجموعتين تجريبية تكونت من (12) طفل وطفلة وضابطة تكونت نت (12) طفل وطفلة ، وتوصلت الدراسة الى النتائج التالية يوجد فروق ذات دلالة احصائية عند مستوى الدلالة (0.05) بين متوسطات درجات أطفال المجموعة التجريبية (التي تتعلم باستخدام اسلوب اللعب)، وأطفال (التي تتعلم بالطريقة الاعتيادية) في الدرجة الكلية لاختبار التفكير الابداعي .

دراسة قرين حربية، بلال مجيدر(2021م).

هدفت الدراسة الى تقصي دور استخدام الألعاب التربوية في تنمية مستويات التفكير الإبداعي لدى طفل الروضة من وجهة مربيات رياض الأطفال ،استخدم المنهج الوصفي ،بلغ حجم العينة (20) مربية، توصلت نتائج الدراسة الى .استخدام الالعاب اللغوية له دور كبير في تنمية مهارة الطلاقة لدى طفل

الروضة بمتوسط حسابي 2.60، استخدام الألعاب التركيبية له دور كبير في تنمية مهارة الاهتمام بالتفصيل لدى طفل الروضة بمتوسط حسابي 2.62، استخدام الألعاب الجماعية له دور كبير في تنمية مهارة الاصاله لدى طفل الروضة بمتوسط حسابي 2.43، استخدام الألعاب الحاسوب التعليمية له دور كبير في تنمية مهارة المرونة لدى طفل الروضة بمتوسط حسابي 2.35.

دراسة فاطمة صالح ابوشندي (2023م).

هدفت هذه الدراسة الى اثبات أنه يوجد اثر لتوظيف الألعاب الرقمية في تنمية مهارات التفكير الابداعي لدى أطفال الروضة ، استخدمت المنهج الشبه التجريبي ، بلغ حجم العينة (50) طفلاً ، قد اظهرت نتائج الدراسة الى أنه يوجد فروق ذات دلالة إحصائية بين متوسطات درجات القياسين القبلي والبعدي للمجموعتين التجريبية والضابطة في اختبار تورانس للتفكير الابداعي لدى اطفال الروضة تعزى لطريق التدريس بالطريقة الرقمية ، كما أنه يوجد فروق ذات دلالة احصائية بين متوسطات درجات القياس في الاختبار البعدي للمجموعتين التجريبية والضابطة في مهارات التفكير الابداعي لطفل الروضة يعزى للتفاعل بين طريق التدريس والمستوى التعليمي للأسرة .

الاستفادة من الدراسات السابقة:

استفاد الباحث من الدراسات السابقة التي تناولت موضوع الدراسة، حيث تم اختيار اربع دراسات سابقة ذات صلة بموضوع الدراسة واستفاد منها.

- من حيث الأهداف اتفق البحث الحالي مع دراسة مصطفى الحوامدة، وشاهر ابوشريخ، دراسة: مجدي راشد جيوسي، ودارسة قرين حريية، وبلال مجيدر، ودراسة فاطمة صالح أبوشندي حيث كانت جميعها تهدف إلى التعرف على درجة توظيف الألعاب التربوية.
- من حيث العينة أتفق البحث الحالي من حيث نوع العينة المستخدمة مع دراسة مصطفى الحوامدة، وشاهر ابوشريخ، دراسة: مجدي راشد جيوسي، ودارسة قرين حريية، وبلال مجيدر، ودراسة فاطمة صالح أبوشندي، حيث كانت العينة المستخدمة من أطفال الرياض.
- من حيث النتائج اتفقت نتائج الدراسات السابقة مع الدراسة الحالية والتي أشارت إلى توجد علاقة ارتباطية بين درجة توظيف الألعاب التربوية والتفكير الإبداعي لدى أطفال الروضة بمدينة زليتن

الدراسة الميدانية: إجراءاتها

يتناول هذا الفصل وصفاً تفصيلياً للإجراءات التي تم اتباعها في تنفيذ الدراسة، من إعداد أداة الدراسة لجمع البيانات (الاستبانة)، والتأكد من صدقها وثباتها، وبيان إجراءات الدراسة، والأساليب الإحصائية التي استخدمت في معالجة النتائج، وفيما يلي وصف لهذه الإجراءات.

- **منهج الدراسة.** استخدم الباحث المنهج الوصفي التحليلي، وذلك من أجل الإجابة على أسئلة الدراسة وتحقيق أهدافها، فهو المنهج الأنسب لوصف الظاهرة وصولاً لاستنتاجات وتعميمات دقيقة.

-مجتمع وعينة الدراسة

يتكون مجتمع الدراسة من كافة مربيات رياض الأطفال بمدينة زليتن، حيث تكونت عينة الدراسة (37) مربية.

جدول رقم (1): يبين إعداد استمارات الاستبيان الموزعة والمفقودة.

الاستبانات الموزعة	الاستبانات المفقودة	الاستبانات المستلمة	نسبة المسترجعة
50	13	37	%74

أداة الدراسة

لمعالجة الجوانب التطبيقية لموضوع الدراسة تم تجميع البيانات والمعلومات الأولية من خلال استبانة كأداة رئيسية صممت خصيصاً لغرض حل مشكلة الدراسة، وبمراعاة ان تكون فقراته شاملة لكل جوانب مشكلة الدراسة، من اجل ذلك قسم نموذج الاستبانة الي جزئين رئيسيين يمكن تصنيفها كما يلي:

الجزء الاول: يشمل هذا الجزء على البيانات الشخصية لعينة البحث، والمتمثلة في (المؤهل العلمي، سنوات الخبرة).

الجزء الثاني: يشمل هذا الجزء على عدد إجمالي مكون من 45 عبارة تحاكي درجة توظيف الألعاب التربوية وعلاقتها بالتفكير الإبداعي لدى طفل الروضة بزليتين، والذي يتكون من محور أهمية توظيف الألعاب التربوية والذي يحتوي على 10 عبارات، ومحور درجة توظيف الألعاب التربوية والذي يحتوي على 14 عبارة، محور المعوقات التي تواجه مربيات رياض الاطفال في توظيف الألعاب التربوية بمرحلة الرياض بمدينة زليتين والذي يحتوي على 10 عبارات. اخيراً، محور مستوى التفكير الابداعي لدى طفل الروضة والذي يحتوي على 11 عبارة.

1. المقاييس والاختبارات الإحصائية المستخدمة في تحليل البيانات الأساليب المستخدمة في تحليل البيانات:

1. Relative Frequency: يستخدم بشكل أساسي في التحليل الوصفي للبيانات المتحصل عليها، وتفيد الباحث في الحكم على العبارات من حيث قبولها من عدمه وفق درجات البدائل المغلقة المعدة من قبل الباحث.
2. اختبار Cronbach's Alpha: يبين مدى ثبات إجابات مفردات العينة على أسئلة الاستبيان.
3. اختبار Pearson Correlation: يبين مدى اتساق عبارات الاستمارة مع المحاور التابعة لها.
4. اختبار Kolmogorov-Smirnov للعينة الواحدة: يستخدم في اختبار مدى تبعية البيانات للتوزيع الطبيعي من عدمه.
5. اختبار One-Sample Statistics: يستخدم في اختبار الفرضيات في حالة عدم تبعية البيانات للتوزيع الطبيعي.
6. اختبار Wilcoxon Signed Ranks: يستخدم في اختبار الفرضيات في حالة عدم تبعية البيانات للتوزيع الطبيعي.
7. اختبار ANOVA: يستخدم لاختبار وجود فروق بين اجابات أفراد العينة للمتغيرات ذات البدائل المتعددة.

2. اختبارات صدق الأداة وثباتها واتساق عباراتها

يقصد بصدق الأداة، شمولية قائمة الاستبانة لكل العناصر أو الفقرات التي يجب أن تدخل في التحليل من ناحية، ووضوح فقراتها ومفرداتها من ناحية أخرى بشكل يجعل من خصائصها البساطة، وسهولة الفهم. أما ثبات الأداة فيعني إمكانية الحصول على نفس النتائج في حالة تكرار الدراسة في ظروف متشابهة وباستخدام الأداة نفسها. أما اتساقها فيقصد به مدى علاقة كل عبارة من العبارات بالبعد أو المقياس الذي تنتمي له. وقد تم اختبار الحالات الثلاثة وفق التالي:

1.5 الصدق الظاهري (صدق المحكمين)

تم القيام في هذه الدراسة بعدد من الإجراءات للتأكد من صلاحية الاستبانة وجودتها للغرض الذي أعدت من أجله وذلك بعرضها على مجموعة من المحكمين من ذوي الخبرة والاختصاص في المجال المتعلق بالبحث. وذلك لإبداء رأيهم وتقديم مقترحاتهم حول مدى مصداقية وصلاحية هذه العبارات وصياغتها، ومدى انتماءها للمتغير أو المقياس المدرجة تحته بالإضافة إلى تعديل أو حذف ما يرونه مناسباً (شحاته، سمير 2011، 167). وبناءً على الملاحظات القيمة الواردة من المحكمين تم إجراء كل التعديلات المطلوبة على استمارة الاستبيان لتخرج بشكلها النهائي.

2.5 ثبات الاستبانة

يقصد بثبات الاستبانة أن تعطي هذه الاستبانة نفس النتيجة لو تم إعادة تطبيقها بعد مدة وتحت نفس الظروف على نفس أفراد العينة الاستطلاعية، بعبارة أخرى أن ثبات الاستبانة يعني الاستقرار في نتائجها وعدم تغييرها بشكل كبير فيما لو تم إعادة تطبيقها على نفس أفراد العينة عدة مرات خلال فترات زمنية معينة. يمكن التحقق من ثبات الاستبانة من خلال معامل ألفا كرونباخ (Cronbach's Alpha Coefficient)، فكانت النتائج كما هي في الجدول (3):

جدول رقم (2): نتائج التبات للاستبانة

القرار	معامل ألفا كرونباخ	عدد العبارات	محور
تابت	0.887	10	أهمية توظيف الألعاب التربوية
تابت	0.898	14	درجة توظيف الألعاب التربوية
تابت	0.825	10	المعوقات التي تواجه مربيات رياض الاطفال في توظيف الألعاب التربوية بمرحلة الرياض بمدينة زليتن
تابت	0.807	11	مستوى التفكير الابداعي لدى طفل الروضة
تابت	0.926	45	الدرجة الكلية للاستبانة

يتضح من خلال الجدول (2) أن معامل ألفا كرونباخ لكل محور من محاور الاستبانة وللدرجة الكلية للمحاور كان اكبر من القيمة المفترضة (0.70) (صلاح الدين، محمود علام 2000، 115)، عليه فإن الباحث قد تأكد من صدق وثبات الاستبانة وصلاحيتها للتحليل والإجابة على أسئلة الدراسة ومن تم الوصول للنتائج اللازمة لاختبار فرضية الدراسة التي وضعت من أجلها الاستبانة.

3.5 صدق الاتساق الداخلي

يقصد بصدق الاتساق الداخلي، مدى اتساق كل عبارة من عبارات الاستبانة مع المحور الذي تنتمي إليه هذه العبارة. يمكن التحقق من الاتساق الداخلي من خلال معامل الارتباط بين كل عبارة والمحور التابعة له (عباس محمود عوض 1998، 172)، فكانت النتائج كما هي في الجداول (3-6):

جدول رقم (3): نتائج الاتساق الداخلي لمحور أهمية توظيف الألعاب التربوية

القرار	أهمية توظيف الألعاب التربوية		العبارة
	معامل الارتباط	مستوى الدلالة	
متسقة داخلياً	0.602**	0.000	تعتبر الألعاب التربوية وسيط تربوي في العملية التعليمية
متسقة داخلياً	0.563**	0.000	تساعد الألعاب التربوية الطفل على النمو الشامل لشخصية المتعلم
متسقة داخلياً	0.540**	0.001	تعلم الطفل المفاهيم الرياضية مثل التطابق والتسلسل والتجميع
متسقة داخلياً	0.618**	0.000	تكسب الطفل القيم الاجتماعية كالاحترام والتعاون والمشاركة
متسقة داخلياً	0.695**	0.000	تعمل الألعاب التربوية على زيادة دافعية التلاميذ للتعلم.
متسقة داخلياً	0.763**	0.000	تساعد الطفل في تنمية مهارة التأزر البصري
متسقة داخلياً	0.896**	0.000	تساعد الألعاب التربوية على إبراز المواهب لدى الأطفال وصقلها
متسقة داخلياً	0.787**	0.000	تساعد الألعاب التربوية الطفل على الاهتمام بالأنشطة الأخرى
متسقة داخلياً	0.788**	0.000	تمنح الألعاب التربوية الطفل الشعور بالسرور والبهجة والمتعة أثناء عملية التعلم
متسقة داخلياً	0.778**	0.000	تعرف الطفل على الأشكال والألوان والوزن والحجم

يتضح من خلال الجدول (3) أن مستوى المعنوية المشاهد (p-value) لجميع العبارات كان اصغر من 0.01. مما يدل على دلالة الارتباط بين كل عبارة والدرجة الكلية لمحور أهمية توظيف الألعاب

التربوية، مما يدل على اتساق عبارات محور أهمية توظيف الألعاب التربوية داخلياً. كذلك، تم اختبار اتساق محور درجة توظيف الألعاب التربوية، فكانت كما بالجدول 3.

جدول رقم (4): نتائج الاتساق الداخلي لمحور درجة توظيف الألعاب التربوية

القرار	درجة توظيف الألعاب التربوية		العبرة
	مستوى الدلالة	معامل الارتباط	
متسقة داخلياً	0.001	0.528**	تصوغ المربية الأهداف العامة والخاصة في تخطيط النشاط ويستوجب استخدام الألعاب التربوية.
متسقة داخلياً	0.000	0.626**	تقوم بإجراءات تجريبية للألعاب والادوات المتوفرة في الروضة
متسقة داخلياً	0.000	0.665**	تقوم بترتيب المجموعات وتحديد الأدوار وتستخدم الألعاب التربوية
متسقة داخلياً	0.000	0.812**	تستخدم الألعاب التركيبية في المقارنة والتنقيب والتحليل والملاحظة والتشابه والاختلاف.
متسقة داخلياً	0.000	0.576**	تستخدم ألعاب الكلمات المتقاطعة في تذكر الكلمات المحذوفة
متسقة داخلياً	0.000	0.600**	تستخدم الألعاب الفنية في التذوق الجمالي وتفرغ طاقات الطفل
متسقة داخلياً	0.000	0.611**	تستخدم الألعاب الصغيرة لتنمية مهارة التركيز والانتباه لدى الأطفال
متسقة داخلياً	0.000	0.575**	تستخدم القصص الحركية في تكوين الكلمات والطلاقة اللغوية
متسقة داخلياً	0.000	0.649**	تستخدم اللعب البدني والحركي في تنمية العضلات الكبيرة لدى الطفل.
متسقة داخلياً	0.000	0.712**	توظف ألعاب البناء والتركيب في تطوير مهارات حل المشكلات والثقة بالنفس لدى الطفل
متسقة داخلياً	0.000	0.835**	تحدد الألعاب الابداعية (الرسم والتشكيل) في تنمية التصور والتخيل والتركيز لدى الطفل
متسقة داخلياً	0.000	0.694**	تقدم المساعدة والتدخل في الوقت المناسب
متسقة داخلياً	0.000	0.742**	توظف المكعبات في حل المسائل الرياضية
متسقة داخلياً	0.000	0.684**	تعمل على تقويم مدى فعالية اللعب في تحقيق الأهداف

يتضح من خلال الجدول (4) أن مستوى المعنوية المشاهد (p-value) لكل العبارات كان اصغر من 0.01. مما يدل على دلالة الارتباط بين كل عبارة والدرجة الكلية لمحور درجة توظيف الألعاب التربوية. الامر الذي يدل على اتساق عبارات محور درجة توظيف الألعاب التربوية داخلياً.

كذلك تم اختبار اتساق محور المعوقات التي تواجه مربيات رياض الاطفال في توظيف الألعاب التربوية بمرحلة الرياض بمدينة زليتن، فكانت كما بالجدول 5:

جدول رقم (5): نتائج الاتساق الداخلي لمحور المعوقات التي تواجه مربيات رياض الاطفال في توظيف الالعاب التربوية بمرحلة الرياض بمدينة زليتن

القرار	المعوقات التي تواجه مربيات رياض الاطفال في توظيف الالعاب التربوية بمرحلة الرياض بمدينة زليتن		العبرة
	مستوى الدلالة	معامل الارتباط	
متسقة داخلياً	0.011	0.413*	كثرة عدد الأطفال في الروضة مما يصعب تنظيم الانشطة الجماعية بشكل فعال
متسقة داخلياً	0.001	0.515**	عدم توظيف مربيات رياض الاطفال استراتيجيات التعلم باللعب بشكل كاف
متسقة داخلياً	0.000	0.648**	عدم أدراك دور الالعاب التربوية في تنمية المهارات الاجتماعية والتفكير الابداعي
متسقة داخلياً	0.000	0.617**	قلة الوسائل والأجهزة والأدوات لتوظيف الالعاب التربوية
متسقة داخلياً	0.000	0.746**	عدم توفير التوجيه الكافي أو التشجيع من ادارة الروضة لتتقيد الانشطة الحركية
متسقة داخلياً	0.000	0.709**	عدم وجود ساحات خضراء أو ملاعب كافية لممارسة الانشطة الحركية داخل الروضة
متسقة داخلياً	0.000	0.791**	يؤثر ضعف التأهيل التربوي والاكاديمي لبعض المربيات مما على قدرتهن على توظيف الالعاب التربوية بشكل فعال
متسقة داخلياً	0.000	0.586**	عدم كفاية التدريب على المنهج الحديث (المنهج الاردني)
متسقة داخلياً	0.032	0.354*	قلة المرتبات والحوافز المالية للمربيات مما على دوافعهن على الابداع في توظيف الالعاب التربوية
متسقة داخلياً	0.000	0.797**	عدم ادماج الالعاب التربوية في المناهج لتنمية المهارات الاجتماعية والابداعية

يتضح من خلال الجدول (5) أن مستوى المعنوية المشاهد (p-value) لكل العبارات كان اصغر من 0.01. مما يدل على دلالة الارتباط بين كل عبارة والدرجة الكلية لمحور المعوقات التي تواجه مربيات رياض الاطفال في توظيف الالعاب التربوية بمرحلة الرياض بمدينة زليتن. الامر الذي يدل على اتساق عبارات محور المعوقات التي تواجه مربيات رياض الاطفال في توظيف الالعاب التربوية بمرحلة الرياض بمدينة زليتن داخلياً.

اخيراً، تم اختبار اتساق محور مستوى التفكير الابداعي لدى طفل الروضة، فكانت كما بالجدول 6:

جدول رقم (6): نتائج الاتساق الداخلي لمحور مستوى التفكير الابداعي لدى طفل الروضة

القرار	مستوى التفكير الابداعي لدى طفل الروضة		العبرة
	مستوى الدلالة	معامل الارتباط	
متسقة داخلياً	0.021	0.379*	يعتمد الطفل على حدسه للوصول الى حل المشكلة
متسقة داخلياً	0.001	0.528**	يحرص الطفل على معرفة مختلف الآراء

داخلياً			
متسقة داخلياً	0.000	0.677**	يقدم الطفل أفكار جديدة وكثيرة وسريعة.
متسقة داخلياً	0.000	0.706**	يطرح حلولاً غير تقليدية للمشكلات.
متسقة داخلياً	0.000	0.711**	يواجه المواقف التعليمية بحلول سريعة.
متسقة داخلياً	0.001	0.536**	ينجز الطفل ما يسند إليه من تمارين بأسلوب متجدد.
متسقة داخلياً	0.000	0.654**	يبدع في استخدام الأدوات بطرق غير مألوفة.
متسقة داخلياً	0.000	0.609**	تستثير تفكير الطفل الاسئلة المطروحة داخل الدرس لإنتاج أكبر قدر من الأفكار الجديدة.
متسقة داخلياً	0.000	0.653**	يهتم الطفل بإيجاد حلول أكثر مما هي متوفرة
متسقة داخلياً	0.003	0.472**	يطرح الطفل تساؤلات حول الموقف التعليمي.
متسقة داخلياً	0.000	0.613**	يتمتع الطفل بمهارة النقاش والحوار والاقناع.

يتضح من خلال الجدول (6) أن مستوى المعنوية المشاهد (p-value) لكل العبارات كان اصغر من 0.01. مما يدل على دلالة الارتباط بين كل عبارة والدرجة الكلية لمحور مستوى التفكير الابداعي لدى طفل الروضة. الامر الذي يدل على اتساق عبارات محور مستوى التفكير الابداعي لدى طفل الروضة داخلياً.

من خلال نتائج الجداول (6)، تم التحقق من اتساق عبارات الاستبانة وتجانسها مع المحاور التابعة لها.

3. توزيع البيانات:

لمعرفة ما اذا كانت البيانات لها توزيع طبيعي ام لا تم استخدام اختبار Kolmogorov-Smirnov فكانت النتائج كما هي موضحة بالجدول (7):

جدول رقم (7): توزيع البيانات

المحور	Test Statistic	p-value	القرار
أهمية توظيف الالعاب التربوية	0.168	0.10	لا تتبع
درجة توظيف الألعاب التربوية	0.117	0.200	تتبع
المعوقات التي تواجه مربيات رياض الاطفال في استخدام الالعاب التربوية بمرحلة الرياض بمدينة زليتن	0.112	0.200	تتبع
مستوى التفكير الابداعي لدى طفل الروضة	0.108	0.200	تتبع

من خلال النتائج الموضحة بالجدول (7) يتبين ان مستوى المعنوية المشاهد (p-value) لأهمية توظيف الالعاب التربوية كان اصغر من 5%، مما يدل على ان البيانات الممثلة له لا تتبع في تغيراتها

للتوزيع الطبيعي، عليه يتم استخدام اختبار لا معلمي متمثل في (اختبار ويلكوكسن) لقياس درجة ممارستها. اما مستوى المعنوية المشاهد (p-value) ليقية المحاور فقد كان اكبر من 5%، مما يدل على ان البيانات الممثلة لهم تتبع في تغيراتها للتوزيع الطبيعي، عليه يتم استخدام اختبار معلمي متمثل في (اختبار تي) لقياس درجة ممارستها.

4. تحليل البيانات الوصفية للدراسة

تم الاعتماد في هذه الدراسة على استخدام مقياس ليكرت الخماسي لتقدير درجة إجابة فئات الدراسة حول أسئلة الاستبيان، حيث كانت الدرجات من 1 إلى 5 ابتداءً من غير موافق بشدة إلى موافق بشدة، حيث أن هذه الأرقام تعبر عن وزن كل إجابة كما يلي: (غير موافق بشدة = 1، غير موافق = 2، موافق لحد ما = 3، موافق = 4، موافق بشدة = 5). بالتالي يكون متوسط هذه الاجابات يساوي (3)، فإذا كان متوسط اجابة العبارات 3 فهذا يشير إلى أن الإجابة حول هذه العبارة كانت بالموافقة النسبية، وإذا كان متوسط هذه الاجابات أكبر من 3 فهذا يشير إلى أن الإجابة كانت بالموافقة، أما إذا كان متوسط الاجابة أقل من 3 فإنه يشير إلى أن الإجابة كانت بعدم الموافقة. بالتالي يتم اختبار ما إذا كان متوسط درجة الاجابات يختلف عن 3 أم لا. بعد الانتهاء من ترميز الاجابات وإدخال بيانات الدراسة باستخدام حزمة البرمجيات الجاهزة (SPSS (Statistical Package for Social Science).

ثم تم وضع مقياس يتم من خلاله معرفة درجة ممارستها لكل محور من محاور الدراسة، وذلك وفق الجدول 8 التالي:

جدول (8): درجات الممارسة

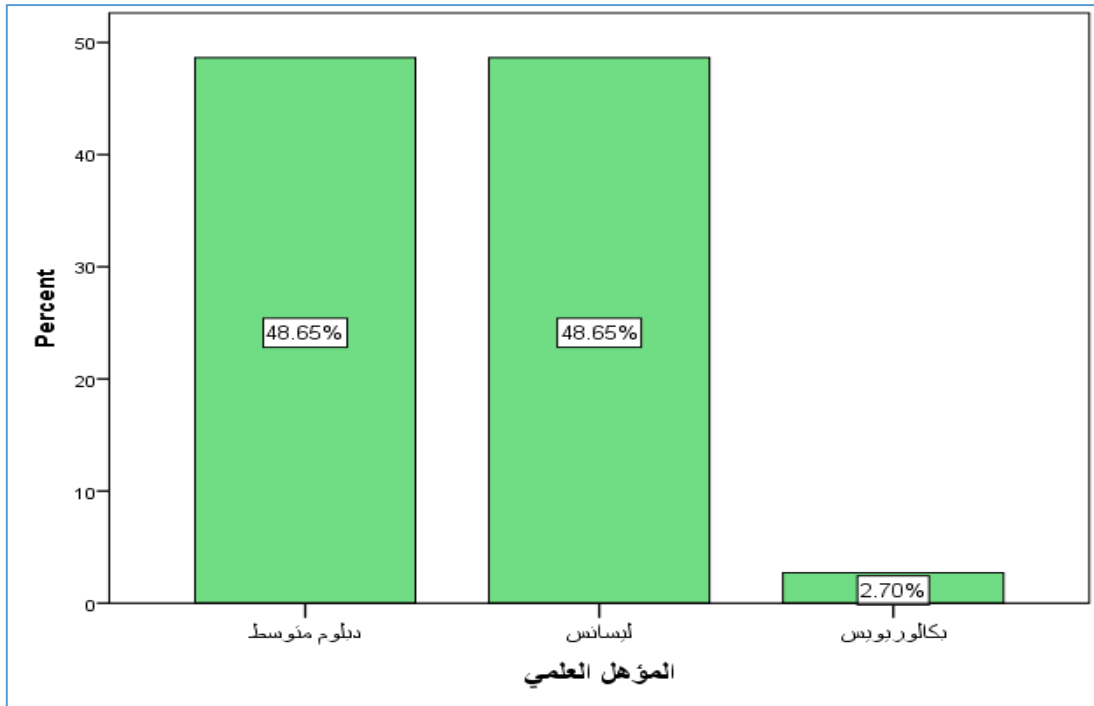
الفترة	1.80-1.0	2.60-1.81	3.40-2.61	4.20-3.41	5.0-4.21
مستوى الممارسة	ضعيفة جداً	ضعيفة	متوسطة	كبيرة	كبيرة جداً

أيضا تم تقسيم البيانات المجمععة عند تحليلها إلى قسمين على النحو التالي:
القسم الأول: تم في هذا القسم التعرف على خصائص مجتمع الدراسة من خلال التكرارات ومن خلال الأشكال البيانية، فكانت على النحو التالي:
 • تحليل عامل المؤهل العلمي لعينة الدراسة، فكانت النتائج كما يلي:

جدول رقم (9): التكرار النسبي للمؤهل العلمي لعينة الدراسة

المؤهل العلمي	التكرار	التكرار النسبي %
دبلوم متوسط	18	48.6
ليسانس	18	48.6
بكالوريوس	1	2.7
المجموع	37	100.0
البديل الأكثر أهمية	ليسانس فأقل	

من خلال الجدول (9)، نلاحظ ان 18 (48.6%) من مربيات رياض الأطفال بمدينة زيتن محل البحث يحملن مؤهل دبلوم متوسط، 18 (48.6%) يحملن مؤهل ليسانس، 1 (2.7%) يحملن مؤهل بكالوريوس. بشكل عام اغلب مربيات رياض الأطفال بمدينة زيتن يحملن مؤهل ليسانس فأقل. لزيادة التوضيح تم تمثيل النتائج بالشكل التالي:

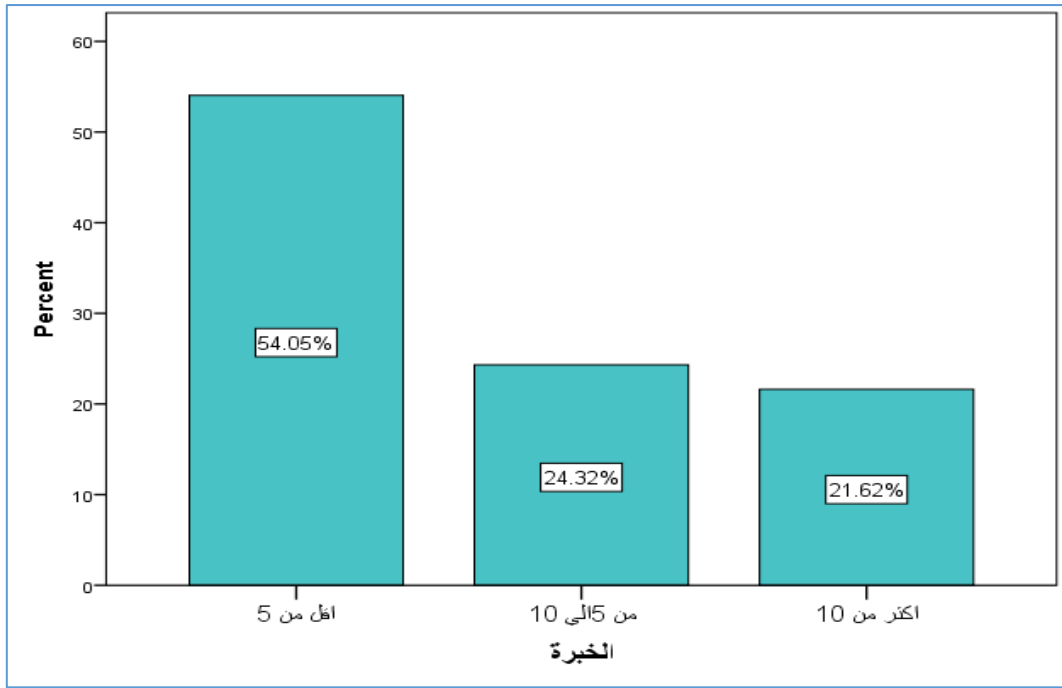


شكل (1): التمثيل البياني للمؤهل العلمي.

- تحليل عامل مدة الخبرة لعينة الدراسة، فكانت النتائج كما يلي:
جدول رقم (10): التكرار النسبي لمدة الخبرة لعينة الدراسة.

مدة الخبرة	التكرار	التكرار النسبي (%)
أقل من 5	20	54.1
من 5 الي 10	9	24.3
أكثر من 10	8	21.6
المجموع	37	100.0
البديل الأكثر أهمية	أقل من 5 سنوات	

من خلال الجدول (10)، نلاحظ ان 20 (54.1%) من مربيات رياض الأطفال بمدينة زليتن محل البحث خبرتهن أقل من 5 سنوات، 9 (24.3%) خبرتهن من 5 الي 10 سنوات، 8 (21.6%) خبرتهن أكثر من 10 سنوات. بشكل عام اغلب مربيات رياض الأطفال بمدينة زليتن خبرتهن أقل من 5 سنوات. لزيادة التوضيح تم تمثيل النتائج بالشكل التالي:



شكل 2: التمثيل البياني لمدة الخبرة

القسم الثاني: تم في هذا القسم تحليل العبارات الواردة بالاستبانة، والتي تهدف إلى تحقيق أهداف الدراسة وتحليل اشكالياتها الرئيسية. وذلك لاختبار تساؤلات الدراسة.

5. اختبار تساؤلات الدراسة

اعتمدت هذه الدراسة في إيجاد حل للمشكلة، على التساؤلات التالية:

➤ التساؤل الرئيسي الأول: " هل يوجد علاقة ارتباطية بين درجة توظيف الألعاب التربوية والتفكير الإبداعي لدى أطفال الروضة بمدينة زليتن؟".

قبل اختبار هذه الفرضية، يجب أولاً معرفة الألعاب التربوية من حيث الأهمية، ودرجة التفكير الإبداعي لدى أطفال الروضة بمدينة زليتن، وذلك من خلال الأسئلة الفرعية التالية:

➤ التساؤل الفرعي الأول: " ما أهمية توظيف الألعاب التربوية بمرحلة الرياض حسب تقدير المربيات بمدينة زليتن؟".

لمعرفة ان أهمية توظيف الألعاب التربوية بمرحلة الرياض حسب تقدير المربيات بمدينة زليتن، تم احتساب التكرارات النسبية لكل بديل واحتساب المتوسط الحسابي لكل عبارة، اختبار ويلكوكسن حول المتوسط الفرضي $\mu_0 = 3$ لكل عبارة وللدرجة الكلية لمحور استخدام الألعاب التربوية، فكانت نتائج كما في الجدول (11):

جدول رقم (11): نتائج اختبار أهمية توظيف الألعاب التربوية

القرار		P-value	المتوسط الحسابي	النسبة المئوية لدرجة الممارسة %					توظيف الألعاب التربوية
المستوى	النسبة			جيدة جداً	ضعيفة	متوسطة	جيدة	سيئة جداً	
كبير	موافقة بنسبة %73.0	0.000	4.11	40.5	32.4	24.3	2.7	0.0	1

2	تساعد الالعاب التربوية الطفل على النمو الشامل لشخصية المتعلم	0.0	0.0	24.3	43.2	32.4	4.08	0.000	موافقة بنسبة %75.7	كبير
3	تعلم الطفل المفاهيم الرياضية مثل التطابق والتسلسل والتجميع	0.0	0.0	27.0	40.5	32.4	4.05	0.000	موافقة بنسبة %73.0	كبير
4	تكسب الطفل القيم الاجتماعية كالاخترام والتعاون والمشاركة	0.0	0.0	8.1	32.4	59.5	4.51	0.000	موافقة بنسبة %91.9	كبير جداً
5	تعمل الالعاب التربوية على زيادة دافعية التلاميذ للتعلم.	0.0	0.0	18.9	35.1	45.9	4.27	0.000	موافقة بنسبة %81.1	كبير جداً
6	تساعد الطفل في تنمية مهارة التأزر البصري	5.4	0.0	16.2	27.0	51.4	4.19	0.000	موافقة بنسبة %78.4	كبير
7	تساعد الالعاب التربوية على إبراز المواهب لدى الأطفال وصقلها	8.1	0.0	8.1	37.8	45.9	4.14	0.000	موافقة بنسبة %83.8	كبير
8	تساعد الالعاب التربوية الطفل على الاهتمام بالأنشطة الأخرى	2.7	5.4	18.9	29.7	43.2	4.05	0.000	موافقة بنسبة %73.0	كبير
9	تمنح الالعاب التربوية الطفل الشعور بالسرور والبهجة والمتعة اثناء عملية التعلم	2.7	2.7	8.1	13.5	73.0	4.51	0.000	موافقة بنسبة %86.5	كبير جداً
10	تعرف الطفل على الأشكال والألوان والوزن والحجم	0.0	2.7	2.7	24.3	70.3	4.62	0.000	موافقة بنسبة %94.6	كبير جداً
	الدرجة الكلية لمستوى توظيف الالعاب التربوية	1.9	1.4	15.7	31.6	49.5	4.25	0.000	موافقة بنسبة %81.1	كبيرة جداً

من خلال الجدول (11)، نلاحظ ان مستوى المعنوية المشاهد (P-value) للدرجة الكلية لمحور توظيف الالعاب التربوية الذي كان اصغر من مستوى المعنوية المحدد 0.05 وبمتوسط حسابي 4.25 واقع في الفترة (4.21-5.00) المعبرة على درجة ممارسة كبيرة جداً، مما يدل على ان 81.1% من مربيات رياض الأطفال بمدينة زليتن يرين بأن الالعاب التربوية تستخدم بدرجة كبيرة جداً برياض الأطفال بزليتن، وذلك لان الالعاب التربوية (تعتبر وسيط تربوي في العملية التعليمية، تساعد الطفل على النمو الشامل لشخصية المتعلم، تعلم الطفل المفاهيم الرياضية مثل التطابق والتسلسل والتجميع، تكسب الطفل القيم الاجتماعية كالاخترام والتعاون والمشاركة، تعمل على زيادة دافعية التلاميذ للتعلم، تساعد الطفل في تنمية مهارة التأزر البصري، تساعد على إبراز المواهب لدى الأطفال وصقلها، تساعد الطفل على الاهتمام بالأنشطة الأخرى، تمنح الطفل الشعور بالسرور والبهجة والمتعة اثناء عملية التعلم، تعرف الطفل على الأشكال والألوان والوزن والحجم).

➤ التساؤل الفرعي الثاني: " ما درجة توظيف الالعاب التربوية حسب تقدير مربيات رياض الأطفال؟". لمعرفة ان درجة توظيف الالعاب التربوية حسب تقدير مربيات رياض الأطفال، تم احتساب التكرارات النسبية لكل بديل واحتساب المتوسط الحسابي لكل عبارة، اختبار تي حول المتوسط الفرضي

$\mu_0 = 3$ لكل عبارة وللدرجة الكلية لمحور درجة استخدام الالعاب التربوية، فكانت نتائج كما في الجدول (12):

جدول رقم (12): نتائج اختبار درجة توظيف الالعاب التربوية

القرار		P-value	المتوسط الحسابي	النسبة المئوية لدرجة الممارسة %					درجة توظيف الالعاب التربوية	
المستوى	النسبة			صغيرة جداً	ضعيفة	متوسطة	كبيرة	كبيرة جداً		
كبير	موافقة بنسبة %78.4	0.000	4.05	27.0	51.4	21.6	0.0	0.0	1	تصوغ المربية الأهداف العامة والخاصة في تخطيط النشاط ويستوجب استخدام الالعاب التربوية.
كبير	موافقة بنسبة %70.3	0.000	3.97	37.8	32.4	21.6	5.4	2.7	2	تقوم بإجراءات تجريبية للألعاب والادوات المتوفرة في الروضة
كبير	موافقة بنسبة %83.8	0.000	4.16	48.6	35.1	8.1	0.0	8.1	3	تقوم بترتيب المجموعات وتحديد الأدوار وتستخدم الالعاب التربوية
كبير	موافقة بنسبة %70.3	0.000	3.92	37.8	32.4	18.9	5.4	5.4	4	تستخدم الالعاب التركيبية في المقارنة والتنبؤ والتحليل والملاحظة والتشابه والاختلاف.
كبير	موافقة بنسبة %62.2	0.009	3.59	27.0	35.1	21.6	2.7	13.5	5	تستخدم العاب الكلمات المتقاطعة في تذكر الكلمات المحذوفة
كبير	موافقة بنسبة %56.8	0.000	3.70	27.0	29.7	35.1	2.7	5.4	6	تستخدم الالعاب الفنية في التذوق الجمالي وتفرغ طاقات الطفل
كبير جداً	موافقة بنسبة %86.5	0.000	4.30	54.1	32.4	8.1	0.0	5.4	7	تستخدم الالعاب الصغيرة لتنمية مهارة التركيز والانتباه لدى الأطفال
كبير	موافقة بنسبة %59.5	0.000	3.84	37.8	21.6	32.4	2.7	5.4	8	تستخدم القصص الحركية في تكوين الكلمات والطلاقة اللغوية
كبير	موافقة بنسبة %70.3	0.000	4.11	48.6	21.6	24.3	2.7	2.7	9	تستخدم اللعب البدني والحركي في تنمية العضلات الكبيرة لدى الطفل.
كبير جداً	موافقة بنسبة %75.7	0.000	4.24	62.2	13.5	16.2	2.7	5.4	10	توظف العاب البناء والتركيب في تطوير مهارات حل المشكلات والثقة بالنفس لدى الطفل
كبير جداً	موافقة بنسبة %81.1	0.000	4.30	54.1	27.0	16.2	0.0	2.7	11	تحدد الالعاب الابداعية (الرسم والتشكيل) في تنمية التصور والتخيل والتركيز لدى الطفل

12	تقدم المساعدة والتدخل في الوقت المناسب	2.7	0.0	18.9	35.1	43.2	4.19	0.000	موافقة بنسبة %78.4	كبير
13	توظف المكعبات في حل المسائل الرياضية	0.0	0.0	13.5	21.6	64.9	4.51	0.000	موافقة بنسبة %86.5	كبير جداً
14	تعمل على تقويم مدى فعالية اللعب في تحقيق الأهداف	2.7	2.7	29.7	29.7	35.1	3.92	0.000	موافقة بنسبة %64.9	كبير
	الدرجة الكلية لدرجة استخدام الألعاب التربوية	4.4	1.9	20.5	29.9	43.2	4.06	0.000	موافقة بنسبة %73.2	كبيرة

من خلال الجدول (12)، نلاحظ ان مستوى المعنوية المشاهد (P-value) للدرجة الكلية لمحور درجة توظيف الألعاب التربوية الذي كان اصغر من مستوى المعنوية المحدد 0.05 وبمتوسط حسابي 4.06 واقع في الفترة (3.41-4.20) المعبرة على درجة ممارسة كبيرة ، مما يدل على ان 73.2% من مربيات رياض الأطفال بمدينة زيتن يرين بأن الألعاب التربوية تستخدم بدرجة كبيرة برياض الأطفال بزيتن، وذلك لان المربيات تستخدم الألعاب التربوية في (صياغة الأهداف العامة والخاصة في تخطيط النشاط ، القيام بإجراءات تجريبية للألعاب والادوات المتوفرة في الروضة، القيام بترتيب المجموعات وتحديد الأدوار ، المقارنة والتنبؤ والتحليل والملاحظة والتشابه والاختلاف، الكلمات المتقاطعة في تذكر الكلمات المحذوفة، التذوق الجمالي وتفرغ طاقات الطفل، تنمية مهارة التركيز والانتباه لدى الأطفال، تكوين الكلمات والطلاقة اللغوية ، في تنمية العضلات الكبيرة لدى الطفل، تطوير مهارات حل المشكلات والثقة بالنفس لدى الطفل، تنمية التصور والتخيل والتركيز لدى الطفل، تقديم المساعدة والتدخل في الوقت المناسب، حل المسائل الرياضية).

من خلال نتائج الجدولين (11، 12)، ومن خلال استخدام اختبار تي لتوظيف الألعاب التربوية، نجد ان مستوى المعنوية المشاهد (P-value) للدرجة الكلية لتوظيف الألعاب التربوية اصغر من مستوى المعنوية المحدد 0.05 وبمتوسط حسابي 4.16 واقع في الفترة (3.41-4.20) المعبرة على درجة ممارسة كبيرة، مما يدل على ان 76.5% من مربيات رياض الأطفال بمدينة زيتن يرين بأن الألعاب التربوية توظف بدرجة كبيرة برياض الأطفال بزيتن.

➤ **التساؤل الفرعي الثالث:** " ما درجة التفكير الابداعي لدى أطفال رياض الاطفال حسب تقدير المربيات بمدينة زيتن؟".

لمعرفة ان درجة التفكير الابداعي لدى أطفال رياض الاطفال حسب تقدير المربيات بمدينة زيتن، تم احتساب التكرارات النسبية لكل بديل واحتماب المتوسط الحسابي لكل عبارة، اختبار تي حول المتوسط الفرضي $\mu_0 = 3$ لكل عبارة وللدرجة الكلية لمحور درجة التفكير الابداعي لدى أطفال رياض الاطفال، فكانت نتائج كما في الجدول (13):

جدول رقم (13): نتائج اختبار درجة التفكير الابداعي لدى أطفال رياض الاطفال

القرار	النسبة	P-value	المتوسط الحسابي	النسبة المئوية لدرجة الممارسة %					درجة التفكير الابداعي لدى أطفال رياض الاطفال
				كبيرة جداً	كبيرة	متوسطة	ضعيفة	صغيرة جداً	
المستوى	النسبة								
متوسط	موافقة نسبية بنسبة %29.7	0.903	2.97	18.9	13.5	29.7	21.6	16.2	1 يعتمد الطفل على حدسه للوصول الى حل المشكلة

2	يحرص الطفل على معرفة مختلف الآراء	18.9	0.0	35.1	27.0	18.9	3.27	0.223	موافقة نسبية بنسبة %35.1	متوسط
3	يقدم الطفل أفكار جديدة وسريعة.	8.1	2.7	29.7	24.3	35.1	3.76	0.001	موافقة بنسبة %59.5	كبير
4	يطرح حولا غير تقليدية للمشكلات.	10.8	10.8	29.7	21.6	27.0	3.43	0.041	موافقة بنسبة %48.6	كبير
5	يواجه الموقف التعليمية السريعة.	8.1	0.0	35.1	37.8	18.9	3.59	0.002	موافقة بنسبة %56.8	كبير
6	ينجز الطفل ما يسند إليه من تمارين بأسلوب متجدد.	13.5	0.0	32.4	32.4	21.6	3.49	0.022	موافقة بنسبة %54.1	كبير
7	يبدع في استخدام الأدوات بطرق غير مألوفة.	8.1	2.7	35.1	35.1	18.9	3.54	0.005	موافقة بنسبة %54.1	كبير
8	تستثير تفكير الطفل الاسئلة المطروحة داخل الدرس لإنتاج أكبر قدر من الافكار الجديدة.	2.7	0.0	29.7	29.7	37.8	4.00	0.000	موافقة بنسبة %67.6	كبير
9	يهتم الطفل بإيجاد حلول أكثر مما هي متوفرة	10.8	5.4	32.4	21.6	29.7	3.54	0.015	موافقة بنسبة %51.4	كبير
10	يطرح الطفل تساؤلات حول الموقف التعليمي.	10.8	0.0	24.3	32.4	32.4	3.76	0.001	موافقة بنسبة %64.9	كبير
11	يتمتع الطفل بمهارة النقاش والحوار والاقناع.	0.0	0.0	32.4	35.1	32.4	4.00	0.000	موافقة بنسبة %67.6	كبير
	الدرجة الكلية لدرجة التفكير الابداعي لدى أطفال رياض الاطفال	9.8	3.9	31.4	28.3	26.5	3.58	0.000	موافقة بنسبة %54.8	كبيرة

من خلال الجدول (13)، نلاحظ ان مستوى المعنوية المشاهد (P-value) للدرجة الكلية لمحور درجة التفكير الابداعي لدى أطفال رياض الاطفال الذي كان اصغر من مستوى المعنوية المحدد 0.05 وبمتوسط حسابي 4.06 واقع في الفترة (3.41-4.20) المعبرة على درجة ممارسة كبيرة ، مما يدل على ان 54.8% من مربيات رياض الأطفال بمدينة زليتن يرين بأن الاطفال برياض بزليتن يتمتعون بدرجة تفكير ابداعي كبيرة ، وذلك لان الطفل (يعتمد على حدسه للوصول الى حل المشكلة، يحرص على معرفة مختلف الآراء، يقدم أفكار جديدة وكثيرة وسريعة، يطرح حولا غير تقليدية للمشكلات، يواجه المواقف التعليمية بحلول السريعة، ينجز ما يسند إليه من تمارين بأسلوب متجدد، يبدع في استخدام الأدوات بطرق غير مألوفة، يستثير تفكيره من خلال الاسئلة المطروحة داخل الدرس لإنتاج أكبر قدر من الافكار الجديدة، يهتم بإيجاد حلول أكثر مما هي متوفرة، يطرح تساؤلات حول الموقف التعليمي، يتمتع بمهارة النقاش والحوار و الاقناع).

من خلال نتائج الجداول (11-13)، ومن خلال استخدام اختبار معامل بيرسون للارتباط لاختبار ان كانت هناك علاقة ارتباطية بين درجة توظيف الألعاب التربوية والتفكير الإبداعي لدى أطفال الروضة بمدينة زليتن، فكانت نتائج كما في الجدول (14):

جدول رقم (14): نتائج العلاقة درجة توظيف الألعاب التربوية والتفكير الإبداعي

التفكير الإبداعي			المحور
القرار	مستوى الدلالة	احصاء الارتباط	توظيف الألعاب التربوية
هناك علاقة طردية	0.001	0.529**	

من خلال الجدول (14)، نلاحظ ان مستوى المعنوية المشاهد (p-value=0.001) اصغر من 5.0%، مما يدل على وجود علاقة ارتباطية طردية بين درجة توظيف الألعاب التربوية والتفكير الإبداعي لدى أطفال الروضة بمدينة زليتن. فكلما عملت المربيات على زيادة درجة توظيف الألعاب التربوية برياض الاطفال، كلما زاد مستوى التفكير الإبداعي لدى أطفال الروضة بمدينة زليتن.

➤ **التساؤل الرئيسي الثاني: " ما المعوقات التي تواجه مربيات رياض الاطفال في توظيف الالعاب التربوية بمرحلة الرياض بمدينة زليتن؟"**

لمعرفة المعوقات التي تواجه مربيات رياض الاطفال في استخدام الالعاب التربوية بمرحلة الرياض بمدينة زليتن، تم احتساب التكرارات النسبية لكل بديل واحتساب المتوسط الحسابي لكل عبارة، اختبار تي حول المتوسط الفرضي $\mu_0 = 3$ لكل عبارة وللدرجة الكلية لمحور المعوقات التي تواجه مربيات رياض الاطفال في توظيف الالعاب التربوية، فكانت نتائج كما في الجدول (15):

جدول رقم (15): نتائج اختبار المعوقات التي تواجه مربيات رياض الاطفال في استخدام الالعاب التربوية

القرار	النسبة	P-value	المتوسط الحسابي	النسبة المئوية لدرجة الممارسة %					المعوقات التي تواجه مربيات رياض الاطفال في توظيف الالعاب التربوية	
				1	2	3	4	5		
المستوى										
كبير	موافقة بنسبة %70.3	0.000	3.97	56.8	13.5	10.8	8.1	10.8	1	كثرة عدد الأطفال في الروضة مما يصعب تنظيم الانشطة الجماعية بشكل فعال
كبير	موافقة بنسبة %67.6	0.021	3.57	29.7	37.8	8.1	8.1	16.2	2	عدم توظيف مربيات رياض الاطفال استراتيجيات التعلم باللعب بشكل كاف
متوسط	موافقة بنسبة %48.6	0.014	3.38	29.7	18.9	27.0	8.1	16.2	3	عدم أدراك دور الالعاب التربوية في تنمية المهارات الاجتماعية والتفكير الابداعي
كبير	موافقة بنسبة %59.6	0.013	3.54	24.3	35.1	21.6	8.1	10.8	4	قلة الوسائل والأجهزة والأدوات لتوظيف الالعاب التربوية
متوسط	موافقة نسبية بنسبة %27.0	0.285	3.24	24.3	18.9	27.0	16.2	13.5	5	عدم توفير التوجيه الكافي أو التشجيع من ادارة الروضة لتتقيد الانشطة الحركية
كبير	موافقة	0.046	3.41	45.9	5.4	10.8	18.9	18.9	6	عدم وجود ساحات خضراء

	بنسبة %51.4								أو ملاعب كافية لممارسة الانشطة الحركية داخل الروضة	
متوسط	موافقة نسبية بنسبة %27.0	0.504	3.16	27.0	13.5	27.0	13.5	18.9	يؤثر ضعف التأهيل التربوي والاكاديمي لبعض المربيات مما على قدرتهن على توظيف الالعاب التربوية بشكل فعال	7
كبير	موافقة بنسبة بنسبة %62.2	0.003	3.70	37.8	24.3	18.9	8.1	10.8	عدم كفاية التدريب على المنهج الحديث (المنهج الاردني)	8
كبير	موافقة بنسبة بنسبة %62.2	0.000	3.78	32.4	29.7	24.3	10.8	2.7	قلة المرتبات والحوافز المالية للمربيات مما على دفعهن على الابداع في توظيف الالعاب التربوية	9
متوسط	موافقة نسبية بنسبة %29.7	0.827	3.05	24.3	13.5	29.7	8.1	24.3	عدم ادماج الالعاب التربوية في المناهج لتنمية المهارات الاجتماعية والابداعية	10
كبيرة	موافقة بنسبة بنسبة %54.3	0.002	3.48	33.2	21.1	20.5	10.8	14.3	الدرجة الكلية لوجود المعوقات التي تواجه مربيات رياض الاطفال في استخدام الالعاب التربوية	

من خلال الجدول (15)، نلاحظ ان مستوى المعنوية المشاهد (P-value) للدرجة الكلية لمحور المعوقات التي تواجه مربيات رياض الاطفال في توظيف الالعاب التربوية بمرحلة الرياض بمدينة زليتن الذي كان اصغر من مستوى المعنوية المحدد 0.05 وبمتوسط حسابي 3.48 واقع في الفترة (3.41-4.20) المعبرة على درجة ممارسة كبيرة ، مما يدل على ان 54.3% من مربيات رياض الأطفال بمدينة زليتن عند توظيف الالعاب التربوية تواجهن بدرجة كبيرة عدة معوقات متمثلة في (كثرة عدد الأطفال في الروضة مما يصعب تنظيم الانشطة الجماعية بشكل فعال، قلة المرتبات والحوافز المالية، عدم كفاية التدريب على المنهج الحديث ، عدم توظيف استراتيجيات التعلم باللعب بشكل كاف، قلة الوسائل والأجهزة والأدوات لتوظيف الالعاب التربوية، عدم وجود ساحات خضراء أو ملاعب كافية لممارسة الانشطة الحركية داخل الروضة، عدم أدراك دور الالعاب التربوية في تنمية المهارات الاجتماعية والتفكير الابداعي).

➤ التساؤل الرئيسي الثالث: هل توجد فروق بين المربيات في تقديراتهن لدرجة توظيف الالعاب التربوية تعزى لمتغير (المؤهل - الخبرة)؟
لمعرفة ماذا كان هناك فروق ذات دلالة إحصائية بين المربيات في تقديراتهن لدرجة استخدام الالعاب التربوية تعزى لمتغير (المؤهل العلمي، الخبرة)، تم استخدام اختبار تحليل التباين الاحادي، فكانت فكانت النتائج كما بالجدول 16:

جدول (16): نتائج اختبار وجود فروق بين تقديرات المربيات لدرجة استخدام الالعاب التربوية تعزى لمتغير (للمؤهل، الخبرة)

القرار	P-Value	متوسط المربعات	مجموع المربعات	مصدر الفرق	المتغير	وجود فروق ذات دلالة إحصائية بين المربيات في تقديرتهن لدرجة توظيف الالعاب التربوية
لا توجد فروق معنوية	0.846	0.064	0.128	المؤهل العلمي	المؤهل العلمي	
		0.383	13.006	الخطأ		
			13.134	المجموع		
لا توجد فروق معنوية	0.665	0.156	0.311	الخبرة	الخبرة	
		0.377	12.823	الخطأ		
			13.134	المجموع		

من خلال الجدول (16)، نلاحظ ان مستوى المعنوية المشاهد (p-value) في حالة المتغيرين كان اكبر من مستوى المعنوية المحدد 0.05. مما يدل على عدم وجود فروق ذات دلالة إحصائية بين تقديرات المربيات لدرجة توظيف الالعاب التربوية تعزى لمتغير المؤهل العلمي ولا لمتغير الخبرة.

➤ **التساؤل الرئيسي الرابع:** هل توجد فروق بين المربيات في تقديرتهن لدرجة مستوى التفكير الابداعي تعزى لمتغير (المؤهل – الخبرة)؟

لمعرفة ماذا كان هناك فروق ذات دلالة إحصائية بين المربيات في تقديرتهن لدرجة مستوى التفكير الابداعي تعزى لمتغير (المؤهل العلمي، الخبرة)، تم استخدام اختبار تحليل التباين الاحادي، فكانت فكانت النتائج كما بالجدول 17:

جدول (17): نتائج اختبار وجود فروق بين تقديرات المربيات لدرجة مستوى التفكير الابداعي تعزى لمتغير (للمؤهل، الخبرة)

القرار	P-Value	متوسط المربعات	مجموع المربعات	مصدر الفرق	المتغير	وجود فروق ذات دلالة إحصائية بين المربيات في تقديرتهن لدرجة مستوى التفكير الابداعي
لا توجد فروق معنوية	0.101	1.081	2.163	المؤهل العلمي	المؤهل العلمي	
		0.442	15.015	الخطأ		
		-	17.177	المجموع		
لا توجد فروق معنوية	0.805	0.109	0.217	الخبرة	الخبرة	
		0.499	16.960	الخطأ		
		-	17.177	المجموع		

من خلال الجدول (17)، نلاحظ ان مستوى المعنوية المشاهد (p-value) في حالة المتغيرين كان اكبر من مستوى المعنوية المحدد 0.05. مما يدل على عدم وجود فروق ذات دلالة إحصائية بين تقديرات المربيات لدرجة مستوى التفكير الابداعي تعزى لمتغير المؤهل العلمي ولا لمتغير الخبرة.

6. نتائج الدراسة

توصلت هذه الدراسة إلى جملة من النتائج يمكن إيجازها فيما يلي:

1. اغلب مربيات رياض الأطفال بمدينة زليتن يحملون مؤهل ليسانس فأقل وخبرتهن تقل على 5 سنوات.

2. مربيات رياض الأطفال بمدينة زليتن تستخدم الألعاب التربوية تستخدم بدرجة كبيرة جداً برياض الأطفال بزليتن بمرحلة رياض الأطفال، وذلك لأنها (تعتبر وسيط تربوي في العملية التعليمية، تساعد الطفل على النمو الشامل لشخصية المتعلم، تعلم الطفل المفاهيم الرياضية مثل التطابق والتسلسل والتجميع، تكسب الطفل القيم الاجتماعية كاحترام والتعاون والمشاركة، تعمل على زيادة دافعية التلاميذ للتعليم، تساعد الطفل في تنمية مهارة التأزر البصري، تساعد على إبراز المواهب لدى الأطفال وصقلها، تساعد الطفل على الاهتمام بالأنشطة الأخرى، تمنح الطفل الشعور بالسرور والبهجة والمتعة أثناء عملية التعلم، تعرف الطفل على الأشكال والألوان والوزن والحجم).

3. مربيات رياض الأطفال بمدينة زليتن يستخدمن بدرجة كبيرة الألعاب التربوية في (صياغة الأهداف العامة والخاصة في تخطيط النشاط، القيام بإجراءات تجريبية للألعاب والادوات المتوفرة في الروضة، القيام بترتيب المجموعات وتحديد الأدوار، المقارنة والتنبؤ والتحليل والملاحظة والتشابه والاختلاف، الكلمات المتقاطعة في تذكر الكلمات المحذوفة، التذوق الجمالي وتفرغ طاقات الطفل، تنمية مهارة التركيز والانتباه لدى الأطفال، تكوين الكلمات والطلاقة اللغوية، في تنمية العضلات الكبيرة لدى الطفل، تطوير مهارات حل المشكلات والثقة بالنفس لدى الطفل، تنمية التصور والتخيل والتركيز لدى الطفل، تقديم المساعدة والتدخل في الوقت المناسب، حل المسائل الرياضية).

4. مربيات رياض الأطفال بمدينة زليتن يوظفن الألعاب التربوية بدرجة كبيرة برياض الأطفال بزليتن.

5. الأطفال برياض بزليتن يتمتعون بدرجة تفكير ابداعي كبيرة، وذلك لانهم (يعتمدون على حدسهم للوصول الى حل المشكلة، يحرصون على معرفة مختلف الآراء، يقدمون أفكار جديدة وكثيرة وسريعة، يطرحون حلولاً غير تقليدية للمشكلات، يواجهون المواقف التعليمية بحلول سريعة، ينجزون ما يسند إليهم من تمارين بأسلوب متجدد، يبدعون في استخدام الادوات بطرق غير مألوفة، يستثيرون تفكيرهم من خلال الاسئلة المطروحة داخل الدرس لإنتاج أكبر قدر من الافكار الجديدة، يهتمون بإيجاد حلول أكثر مما هي متوفرة، يطرحون تساؤلات حول الموقف التعليمي، يتمتعون بمهارة النقاش والحوار والاقناع).

6. توجد علاقة ارتباطية طردية بين درجة توظيف الألعاب التربوية والتفكير الإبداعي لدى أطفال الروضة بمدينة زليتن. فكلما عملت المربيات على زيادة درجة توظيف الألعاب التربوية برياض الأطفال، كلما زاد مستوى التفكير الإبداعي لدى أطفال الروضة بمدينة زليتن.

7. تتعرض مربيات رياض الأطفال بمدينة زليتن عند استخدامهن الألعاب التربوية لعدة معوقات متمثلة في (كثرة عدد الأطفال في الروضة مما يصعب تنظيم الأنشطة الجماعية بشكل فعال، قلة المرتبات والحوافز المالية، عدم كفاية التدريب على المنهج الحديث، عدم توظيف استراتيجيات التعلم باللعب بشكل كاف، قلة الوسائل والأجهزة والأدوات لتوظيف الألعاب التربوية، عدم وجود ساحات خضراء أو ملاعب كافية لممارسة الأنشطة الحركية داخل الروضة، عدم أدراك دور الألعاب التربوية في تنمية المهارات الاجتماعية والتفكير الإبداعي).

8. لا توجد فروق ذات دلالة إحصائية بين تقديرات المربيات لدرجة استخدام الألعاب التربوية تعزى لمتغير المؤهل العلمي ولا لمتغير الخبرة.

9. لا توجد فروق ذات دلالة إحصائية بين تقديرات المربيات لدرجة مستوى التفكير الإبداعي تعزى لمتغير المؤهل العلمي ولا لمتغير الخبرة.

7. التوصيات:

بناءً على نتائج الدراسة، يوصي الباحث بالآتي:

1. تزويد الأطفال بالوسائل والأجهزة والأدوات والتقنيات اللازمة لتوظيف الألعاب التربوية المتنوعة.

2. تنظيم دورات تدريبية وزيادة الحوافز المالية للمربيات لتعزيز قدراتهن في تصميم وتنفيذ الألعاب التربوية.

3. ادماج الالعب التربوية كجزء أساسي في العملية التعليمية لمرحلة الروضة.
4. توعية المربيّات وأولياء الأمور حول أهمية الالعب التربوية في تنمية التفكير الإبداعي.
5. توظيف استراتيجيات التعلم باللعب بشكل كاف.
6. قبول عدد الأطفال في الروضة حسب القوة الاستيعابية حتى يتم المشاركة في الانشطة الجماعية بشكل فعال.
7. توفير ساحات خضراء أو ملاعب كافية لممارسة الانشطة الحركية داخل الروضة.

المراجع:

- [1] ابوشندي فاطمة (2023م) اثر توظيف الالعب التعليمية الرقمية في تنمية المهارات التفكير الابداعي لدى أطفال الروضة رسالة ماجستير غير منشورة كلية الامير الحسين بن عبدالله لتكنولوجيا المعلومات ، قسم التربية .الاردن.
- [2] الحارثي .أبراهيم أحمد (2001م)تعليم التفكير .مكتبة الشفري. الرياض السعودية
- [3] الحوامدة مصطفى ، أبوشريخ شاهر (2013م) مجلة الزرقاء للبحوث والدراسات الانسانية ، المجلد3 ، العدد2 ، 119-104.
- [4] الحطيب،ياسين محمد خليل (2023م)أثر استخدام استراتيجيات التعلم باللعب في تنمية مهارات التفكير الناقد في مقرر العلوم لطلبة الصف الرابع الابتدائي .مجلة كلية التربية جامعة اسيوط العدد2 مج39 79-106
- [5] بيان كمال الدين ،سماح رمضان (2022م)التفكير الابداعي تعريف مراحلها والعوامل المؤثرة في تنميته،مجلة مؤثر الدراسات الاستطلاعية جامعة القديس يوسف بيروت لبنان.
- [6] جيوسي ،مجدي راشد (2020م) اثر الالعب التعليمية في تنمية التفكير الإبداعي لدى أطفال الملتحقين برياض الأطفال بمدينة طولكرم .مجلة العلوم النفسية والتربوية . 6(1) الجزائر :جامعة الوادي . الجزائر 70-92
- [7] داودعبدالمالك الحدابي واخرون المجلة العربية لتطوير التفوق العدد3 -2011 ص43
- [8] شحاته، سامية سمير (2011):مدى فعالية صدق المحكمين بالمقارنة بأنواع الصدق الأخرى دراسة تحليلية، الهيئة المصرية العامة للكتاب، القاهرة.
- [9] صلاح الدين محمود علام (2000) : القياس والتقويم التربوي والنفسي، الطبعة الأولى دار لفكر العربي، القاهرة.
- [10] عفاف عثمان عثمان (2013) المهارات الحركية للأطفال الطبعة الاولى دار الوفاء الدنيا الاسكندرية .
- [11] عباس محمود عوض (1998) : القياس النفسي بين النظري والتطبيق، دار المعرفة الجامعية الإسكندرية.
- [12] قرين حربية ، بلال محيدر (2021م)المجلة الجزائرية للأبحاث والدراسات المجلد 4، العدد 4، اكتوبر 2021م 363-369.
- [13] منى سمير الحسيني (2014) اثر ممارسة الالعب التربوية في تنمية بعض مهارات التعلم لدى تلاميذ التعليم الابتدائي. مجلة كلية التربية جامعة بورسعيد العدد 15-ص 664.
- [14] محمد عبد السلام غنيم (2004): مبادئ القياس والتقويم النفسي والتربوي، جامعة حلوان.
- [15] هند حامد الجميلي (2013م)اثر استعمال الالعب التعليمية في اكتساب بعض المهارات اللغوية لدى أطفال الرياض رسالة ماجستير غير منشورة جامعة ديالى العراق،
- [16] وسام حسن العيد (2010م)تحليل النشاط في لغتنا الجميلة للصف الرابع الاساسي ضوء مهارات التفكير الإبداعي .كلية التربية الجامعة الاسلامية غزة .
- [17] هاجر مسعودي.بثينة بوخروبة (2020م)طرائق تنمية التفكير الإبداعي لدى أطفال الروضة من وجهة نظر المربيّات رسالة ماجستير غير منشورة جامعة قلمة الجزائر.

Disclaimer/Publisher's Note: The statements, opinions, and data contained in all publications are solely those of the individual author(s) and contributor(s) and not of JSHD and/or the editor(s). JSHD and/or the editor(s) disclaim responsibility for any injury to people or property resulting from any ideas, methods, instructions, or products referred to in the content.